

# PwC Nodokļu pēcpusdiena tiešsaistē

05.11.2020.



# Saturs

1. Ievads
2. Nodokļu aktualitātes, kas sagaidāms nodokļos 2021.gadā - vai ir pamats optimismam?
3. Izaicinājumi attālinātā darba laikā:
  - Darba devēja tiesības un pienākumi;
  - Darba aizsardzība;
  - Personāla nodokļu piemērošana.
4. Digitālā grāmatvedība





Nodokļu aktualitātes,  
kas sagaidāms  
nodokļos 2021.gadā -  
vai ir pamats  
optimismam?

# Gaidāmas izmaiņas pārrobežu e-komercijā

- ES e-komercijas pakete stāsies spēkā 01.07.2021.
- Tiek samazināts PVN reģistrācijas sliekšnis tālpārdošanai ES līdz EUR 10'000 (šobrīd EUR 35'000 – EUR 100'000).
- MOSS sistēma tiks paplašināta uz visa veida preču/pakalpojumu piegādēm digitālajā vidē (iespēja sākt piegādes patērētājiem citās dalībvalstīs).
- Interneta platformas, kas veicina trešo valstu vai neregistrētu nodokļu maksātāju preču piegādi būs atbildīgas par PVN nomaksu.
- Tiek atcelts atbrīvojums importam līdz 22 EUR, vienlaikus ieviešot divus importa režīmus precēm ar vērtību līdz 150 EUR.

# Latvijas valdības nodokļu politikas plāns

## 2021

### Galvenie pasākumi

Veselības apdrošināšanas obligātais maksājums;

Palielināts diferencētais neapliekamais minimums;

Minimālais VSAOI objekts visiem režīmiem;

Reorganizēs MUN un autoratlīdzību režīmus

## 2022

### Galvenie pasākumi

Saimnieciskās darbības veicējiem ar ienākumu virs 20 004 VSAOI pilnā apmērā

## 2023...

### Galvenie pasākumi

Visiem saimnieciskās darbības veicējiem jāmaksā VSAOI pilnā apmērā



# ES plāns

25 soļi taisnīgākai un vienkāršākai nodokļu sistēmai

## 2021

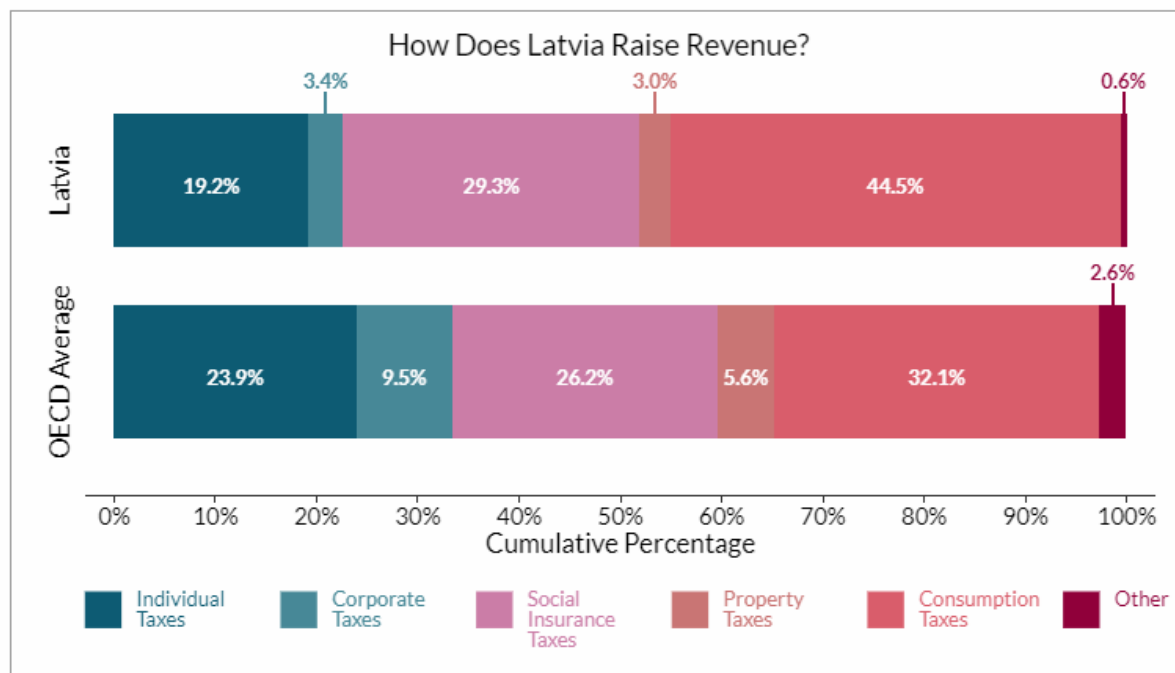
- DAC 7 un ziņošanas pienākuma ieviešana kriptovalūtai (cryptoassets) / e-naudai;
- Pārstrādāt un papildināt PVN finanšu pakalpojumiem
- Nodoklis nepārstrādātiem plastmasas atkritumiem

## 2022

- Konsekventi nodokļu rezidences noteikumi privātpersonām;
- Pārskatīt PVN noteikumus pasažieru transportam saistībā ar Green deal

[https://ec.europa.eu/taxation\\_customs/sites/taxation/files/2020\\_tax\\_package\\_tax\\_action\\_plan\\_annex\\_en.pdf](https://ec.europa.eu/taxation_customs/sites/taxation/files/2020_tax_package_tax_action_plan_annex_en.pdf)

# ESAO un iekļaujošais ietvars: Pirmais pīlārs un Otrais pīlārs



Source: <https://taxfoundation.org/>

Pirmā pīlāra projekts atzīst trīs galvenās sastāvdaļas, no kurām katrai ir apakšelementi:

- Summa A – jaunas nodokļu uzlikšanas tiesības tirgus jurisdikcijām, uz kurām attiecina daļu no starptautiskas uzņēmumu grupas atlikušās peļņas;
- Summa B – fiksēta rentabilitāte noteiktām mārketinga un izplatīšanas pamatdarbībām, kas fiziski notiek tirgus jurisdikcijā (rezultātiem jāatbilst nesaistītu uzņēmumu darījuma principam);
- Procesi, kas vērsti uz nodokļu noteiktības uzlabošanu, izmantojot efektīvus strīdu novēršanas un risināšanas mehānismus;
- Summai B – standarta atlīdzība par darbībām, kurās iesaistīti izplatītāji, kas preces iepērk no saistītiem uzņēmumiem un pārdod nesaistītiem uzņēmumiem un kuriem ir standarta izplatītāja funkciju profils.

# Digitālo nodokļu ieviešana



- ✓ Digitālo nodokli ir ieviesusi Austrija, Francija, Grieķija, Ungārija, Itālija, Polija, Turcija un Apvienotā Karaliste.
- ⊕ Plāno ieviest Beļģija, Čehija, Slovākija un Spānija.
- ⋯ Latvija, Norvēģija, Rumānija un Dānija izrāda interesi.



# Lietuvas Republikas izmaiņas

## Dažādi nodokļu pasākumi

- Ātrāka PVN atmaksa
- Pāreja uz digitālo arhivēšanu pieļauta arī papīra veidā saņemtiem rēķiniem
- DAC6
- UIN atlaide lieliem investīciju projektiem no 01.01.2021
- Nodoklis aktīvu vai uzņēmuma pārceļšanas gadījumā (exit tax)
- Tax goodwill nolietojuma aprēķins nodokļu mērķiem
- TC jomā: ievesti zemas pievienotās vērtības pakalpojumi un pieļaujamais uzcenojums 5%, nebūs jāgatavo TC dokumentācija darījumiem starp 2LT rezidenti.



# Igaunijas Republikas izmaiņas

## Dažādi nodokļu pasākumi

- Igaunijas Nodokļu un muitas pārvalde (NMP) nodokļu maksātājiem piešķir reitingus,
- Būtiski mainīta vienas kapitāla daļas mazākā nominālvērtība un balsstiesības, to aprīte
- ES karoga kuģiem jūrniekiem būs 0% IIN likme
- Sporta likuma kārtībā maksātās stipendijas sportistiem netiks apliktas ar IIN no 01.03. 2020
- Digitālām platformām būs pienākums ziņot par ienākuma saņēmējiem.



# Jautājumu gadījumā sazinieties ar mums:



**Ilze Rauza**

PwC Nodokļu nodaļas direktore  
ilze.rauza@pwc.com



**Vita Sakne**

Vecākā vadītāja PwC Nodokļu nodaļā  
vita.sakne@pwc.com

Personāla

nodokļu

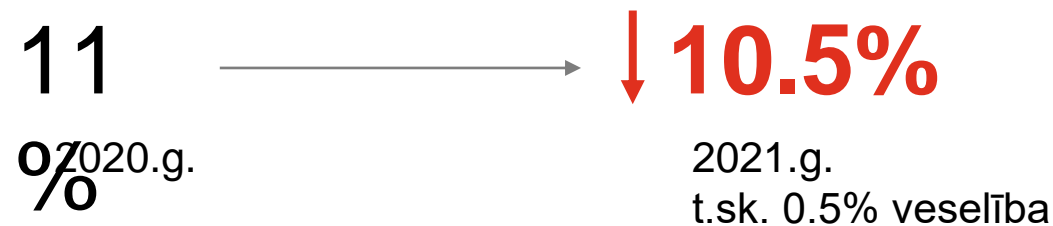
izmaiņas

# Izmaiņas personāla nodokļos (otrais lasījums Saeimā 23.11.2020) - maina likmes un limitus

## VSAOI/SN DD likme



## VSAOI/SN DŅ likme



## IIN likmes

- Ienākumam līdz 1667 EUR mēnesī - **20%**
- Ienākumam no 1667 līdz 5233 EUR mēnesī - **23%**
- Ienākumam virs 5233 EUR mēnesī - **31% (31.4% 2020.gadā)**

## DNM izmaiņas

DNM tiks piemērots ienākumiem līdz **1800 EUR** mēnesī (2020.gadā līdz 1200 EUR mēnesī)

Līdz gada beigām pieņems MK noteikumus precizējot arī VSAOI likmes citām nodokļu maksātāju kategorijām, piemēram, strādājošiem izdienas pensijas saņēmējiem, invalīdiem- valsts speciālās pensijas saņēmējiem u.c.

# Izmaiņas speciālajos režīmos

## **MUN**

**MUN maksātājs no 01.01.2021 ir tikai MU īpašnieks fiziskā persona.** SIA un PVN maksātāji nevarēs kļūt par MUN maksātāju.

Par MU darbiniekiem IIN un VSAOI jāmaksā vispārējā kārtībā. MUN kļūst par pašnodarbināto VSAOI piemērošanas mērķiem.

Pārejas noteikumu ietvaros līdz 01.07.2021. par MU darbiniekiem, kas pieņemti darbā līdz 31.12.2020., maksājams MUN ierastajā režīmā.

## **Patentmaksā**

**No 2021.gada speciālais režīms patentmaksātājiem tiek būtiski sašaurināts, atļaujot piemērot šo režīmu tikai samazinātās patentmaksas maksātājiem – pensionāriem un invalīdiem.** Patentmaksātāji var izvēlēties vai nu reģistrēt saimniecisko darbību vai piemērot vispārējo nodokļu maksāšanas režīmu.

## **Autoratlīdzības**

**Iespējams no 2021.gada atcelts speciālais režīms autoratlīdzību saņēmējiem!**

Autoratlīdzību saņēmēji var izvēlēties vai nu reģistrēt saimniecisko darbību vai piemērot tādu pašu režīmu kā pašlaik personām, kuras saņem atlīdzību uz uzņēmuma līguma pamata, neregistrējot saimniecisko darbību – t.i., tādu pašu nodokļu režīmu kā algota darba ienākumam.

# Minimālā VSAOI objekta ieviešana no 01.07.2021

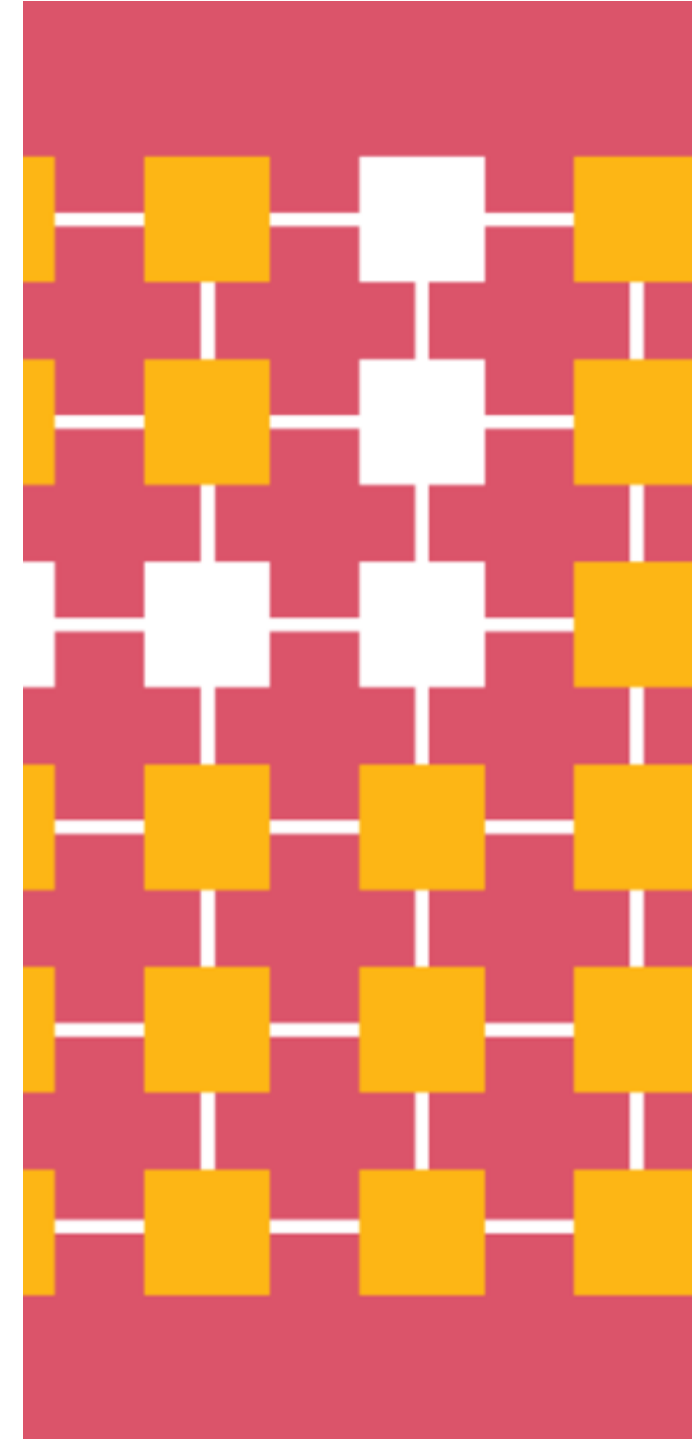
**Darba devējam** par darbinieku **jānodrošina minimālais VSAOI maksājums**, ja netiek izmaksāta alga **līdz** minimālās algas apmēram - **EUR 500**. Minimālo VSAOI objektu piemēros arī **proporcionāli uz vairākiem darba devējiem**, ja persona ienākumus, kas ir mazāki par minimālo algu, gūst vairākās ienākumu gūšanas vietās.

Minimālā VSAOI maksājums ir darba devēja izmaksa.

Arī MUN un saimnieciskās darbības veicējiem jāveic VSAOI vismaz no minimālā objekta - **EUR 500**.

**VSAOI objekts tiek summēts, lai noteiktu obligātā VSAOI veikšanu (darba attiecības, MUN un pašnodarbinātā statusā)**. Kombinētajās situācijās starpību līdz minimālajam obligāto iemaksu objektam piemaksā darba devējs.

Tā kā paredzēts grozīt noteikumus attiecībā uz pašnodarbināto VSAOI maksāšanas pienākumu un noteikti atšķirīgus noteikumus pārejas perioda laikā, VSAOI minimālais apmērs atšķirsies pa periodiem.



# Nodokļa automātiska atmaksa

VID veiks IIN pārmaksas automātisku atmaksu NM, kur nav iesnieguši deklarāciju **līdz 30.septembrim**.

Nodokļa pārmaksas automātiskā atmaksa notiek, ja pārmaksa veidojas šādu iemeslu dēļ:

- gada DNM un pensionāra neapliekamais minimums;
- papildu atvieglojums (personām ar invaliditāti, politiski represētajiem un nacionālās pretošanās kustības dalībniekiem);
- progresīvā nodokļa likme;
- atvieglojuma par apgādībā esošu personu;
- iemaksas PPF un dzīvības apdrošināšanas iemaksas.

Atmaksu veic, ja **EDS ir norādīts maksātāja konts un ja maksātājam nav nodokļu parādu**.

**NODOKĻA AUTOMĀTISKA ATMAKSA NOTIKS SĀKOT NO 2023.GADA, REZUMĒJOŠĀ KĀRTĪBĀ APRĒĶINOT IIN PAR 2022. GADU!**





# Attālinātā darba izdevumi

Ar attālinātā darba veikšanu saistītie darbinieka izdevumi, kurus sedz darba devējs, ir ar IIN neapliekami izdevumi, ja to kopējais apmērs mēnesī par pilnas slodzes darbu nepārsniedz **30 EUR (pārsniegumu apliek ar IIN)**.

## NAV jāiesniedz attaisnojuma dokumenti

**Nosacījumi**, lai ar attālināto darbu saistītos DD segtos izdevumus uzskatītu par ar IIN neapliekamu ienākumu:

- vienošanās par attālināta darba veikšanu ir **noteikta darba līgumā** vai noteikta **ar DD rīkojumu** un ir norādīts, **kādus** izdevumus DD kompensē;
- ar attālinātā darba veikšanu saistītos izdevumus sedz DD, pie kura ir iesniegta **darbinieka algas nodokļa grāmatiņa**;
- ar attālinātā darba veikšanu saistīto izdevumu apmēri tiek noteikti proporcionāli slodzei un līgumā vai rīkojumā norādīto attālinātā darba dienu skaitam mēnesī, ja darbs tiek veikts gan attālināti, gan darba vietā;
- DD iesniedz paziņojumu par fiziskajai personai izmaksātajiem ienākumiem (šim mērķim tiek izveidots īpašs ar IIN neapliekamo ienākumu kods).

Vienotais

nodokļu

konts

# Vienotais nodokļu konts - no 01.01.2021 nodokļu samaksa jāveic vienā nodokļu kontā

Visi nodokļi vienā kontā, noformējot tikai vienu bankas maksājuma uzdevumu (izņemot NĪ nodokli).

Atskaišu iesniegšanas datumi nemainās tām atskaitēm, kas jau bija jāiesniedz līdz nākamā mēneša 20. Datumam, bet **darba devēja ziņojums** jāiesniegšanas termiņš **mainās** - nākamā mēneša 17. Datums  
Vienots regulāro nodokļu maksājumu termiņš - 23. Datums.

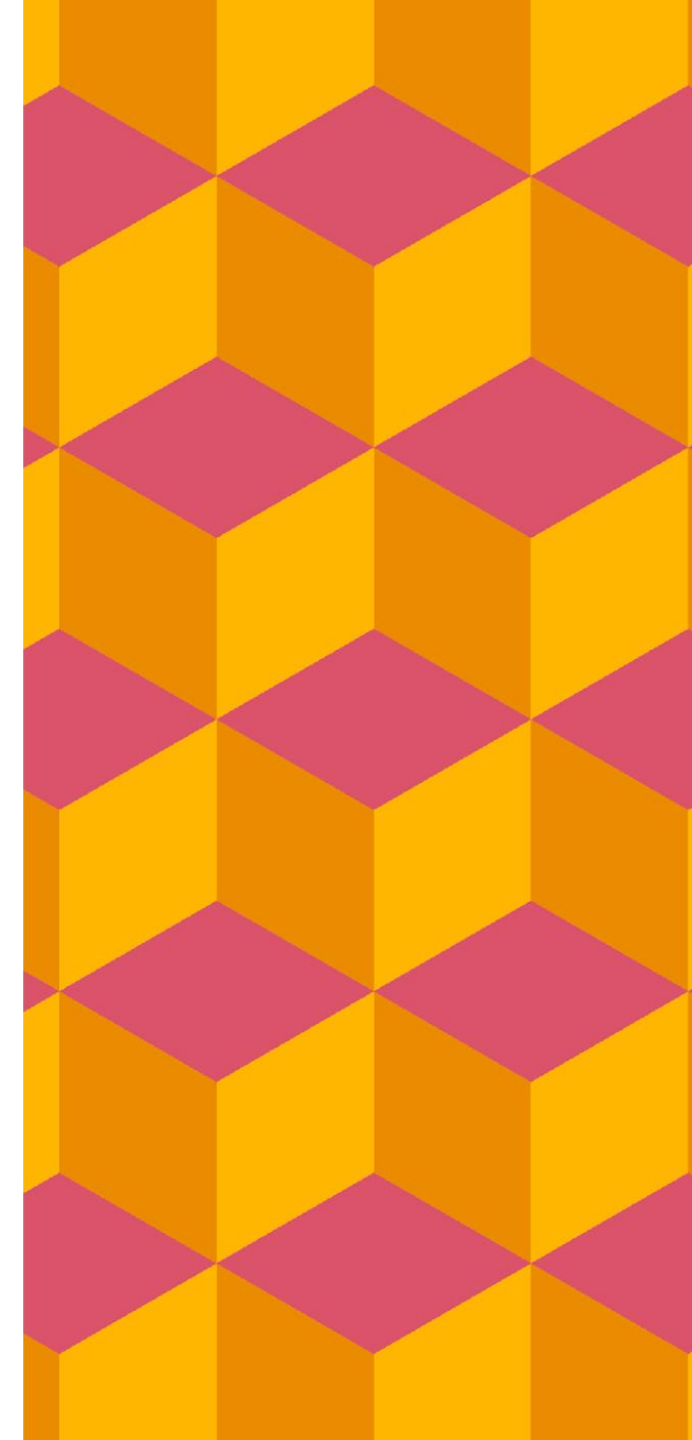
Maksājumu uzdevumu noformēšanai jāpievērš pastiprināta uzmanība!

Turpmāk nebūs situācija, kad vienlaikus ir nodokļu saistības un pārmaksa vienlaikus.

Sīkāka informācija VID mājaslapā un tiešsaites semināra ierakstā:

<https://www.vid.gov.lv/lv/vienotais-nodoklu-konts>

[https://www.youtube.com/watch?v=yprn\\_lIjC5J8&feature=youtu.be](https://www.youtube.com/watch?v=yprn_lIjC5J8&feature=youtu.be)



# Jautājumu gadījumā sazinieties ar mums:



## **Irēna Arbidāne**

Vadītāja PwC Nodokļu nodaļā  
irena.arbidane@pwc.com

# Transfertcenu aktualitātes

# Covid-19 ietekme uz transfertcenām (salīdzināmo datu atlase)

Kaut arī attiecībā uz pandēmijas turpmāko attīstību un potenciālajām sekām uz dažādu nozaru uzņēmumu darbību vēl aizvien ir liela neskaidrība, pienākums sagatavot TC dokumentāciju uzņēmumiem, kas kvalificējas Latvijas TC regulējumā noteiktajiem kritērijiem attiecībā uz TC dokumentāciju sagatavošanu un/vai sniegšanu paliek un visticamāk arī turpmāk paliks nemainīgs. **Turklāt krīze neatceļ normu darījumos starp saistītām personām ievērot tirgus cenu principu!**

## Nodokļu maksātāja datu analīze

**Nemot vērā, ka pandēmija negatīvi ietekmējusi uzņēmumu vairākuma finanšu rezultātus, to ir nepieciešams atbilstoši un uzskatāmi atspoguļot pielietojot kādu no zemāk minētajām pieejām vai tās kombinējot:**

- ✓ Sagatavot detalizētu finanšu datu segmentāciju, lai atspoguļotu pandēmijas dēļ radušās papildizmaksas vai negūto peļņu;
- ✓ Sagatavot savas rentabilitātes simulāciju bez pandēmijas sekām - (EBITDAC), izmantojot sākotnējos biznesa plānus un prognozes, tomēr tiem nepieciešams būt pierādāmiem.



Koriģēt salīdzināmos datus par ārkārtas izdevumiem;



Datu atlasē iekļaut tikai tādus uzņēmumus, ko pandēmija skārusi līdzīgā apmērā;



Neizmantot vairāku gadu pieeju tirgus diapazonam;



Nosakot tirgus diapazonu pielietot intervālu no min līdz max;



Atlasīt salīdzināmos datus no tiem gadiem, kuros uzņēmums

Salīdzināmo datu atlase

**Mērķis ir pierādīt, ka peļņas kritumu vai zaudējumus ir izraisījuši ekonomiskie apstākļi nevis TC!**

# Covid-19 ietekme uz transfertcenām (TC metodoloģija)

## TC metodoloģija

**Vispārīgā gadījumā, ja nav notikušas būtiskas faktiskas vai ekonomiskas izmaiņas, arī TC metodoloģija jāturpina pielietot bez izmaiņām!**

Covid-19 var kalpot par pamatu metodoloģijas pieņēmumu maiņai, kas ļaus uzņēmumam mainīt izmantoto TC metodi. Pašreizējā situācijā būtu loģiski pāriet uz peļņas sadales metodi, jo tā primāri balstās uz faktiski gūtās peļņas/zaudējumu sadali, nevis salīdzināšanu ar ārējiem datiem. Mainot TC praksi un pieņēmumus sakarā ar Covid-19 ietekmi, uzņēmumu grupai jābūt konsekventai visās darbības valstīs, kā arī pirms TC metodes maiņas atbilstības izvērtēšanas rūpīgi jāizvērtē uzņēmumu veiktās funkcijas un uzņemtie riski.

# Covid-19 ietekme uz transfertcenām (praktiski ieteikumi)

Lai sagatavotās TC dokumentācijas sniegtu pēc iespējas objektīvāku redzējumu par uzņēmuma darbību un to kā tā ir tikusi ietekmēta pandēmijas rezultātā ir vērtīgi atcerēties vairākus būtiskus faktorus:

✓ Sagatavojot TC dokumentāciju par 2019. finanšu gadu un nosakot TC 2020. finanšu gadam būtu vēlams padziļināti analizēt pandēmijas ietekmi uz uzņēmuma saimniecisko darbību, salīdzināmajiem datiem un TC politiku;

✓ Savlaicīgi sagatavot aizstāvības dokumentu ar pierādījumiem, kas apliecina pandēmijas ietekmi uz uzņēmuma darbību;

✓ Atrast un pielietot arī citās valstīs publicētās TC vadlīnijas, kurās ieviesti faktori un kritēriji tieši attiecībā uz Covid-19 radīto ietekmi un ļautu precīzāk noteikt uzņēmuma TC, ja pandēmija nebūtu notikusi, tomēr galvenais, lai šāda sagatavota analīze būtu balstīta uz faktiskiem biznesa pieņēmumiem.



# Jautājumu gadījumā sazinieties ar mums:



## **Tatjana Koncevaja**

PwC Transfertcenu nodaļas vadītāja  
tatjana.koncevaja@pwc.com

2

Izaicinājumi attālinātā  
darba laikā

# Darba devēja tiesības, pienākumi un darba aizsardzība attālinātā darba laikā

**Attālinātais darbs** — tāds darba izpildes veids, ka darbs, kuru nodarbinātais varētu veikt darba devēja uzņēmuma ietvaros, pastāvīgi vai regulāri tiek veikts ārpus uzņēmuma, tai skaitā darbs, ko veic, izmantojot informācijas un komunikācijas tehnoloģijas.

**Darba aizsardzības likums**  
1.panta 20.punkts



# Attālinātais darbs

## Definīcija

### Vieta

Darbu varētu veikt darba devēja uzņēmuma ietvaros, bet tas tiek veikts ārpus uzņēmuma.

### Tehnoloģijas

Darbu veic, izmantojot informācijas un komunikācijas tehnoloģijas.

### Sistemātiskums

Šādi darbs tiek izpildīts pastāvīgi un regulāri.



Par attālināto darbu šā likuma izpratnē netiek uzskatīts darbs, kas tā rakstura dēļ ir saistīts ar regulāru pārvietošanos.

**Darba aizsardzības likums**

1.panta 20.punkts

# Darba devēja tiesības



Tiesības ierosināt attālināto darbu un noteikt attālinātā darba veikšanas nosacījumus



Tiesības noteikt darbinieka kontroles mehānismu, veicot attālināto darbu

Vai darbinieks ir tiesīgs atteikties no attālinātā darba?

Kādas ir sekas, ja darbinieks nepiekrīt grozījumiem?

# Darba devēja pienākumi

**Attālinātais darbs var tikt veikts tikai, ja puses par to ir vienojušās.**

Ja nav noteikts, uzsākot attiecības - vienošanās par grozījumu veikšanu - DL 97.pants.

Izdevumu atlīdzināšana - DL 76.pantā noteikts, ka izdevumi jāatlīdzina.

Darba laika kārtības un uzskaites noteikšana - DL 137.pants.

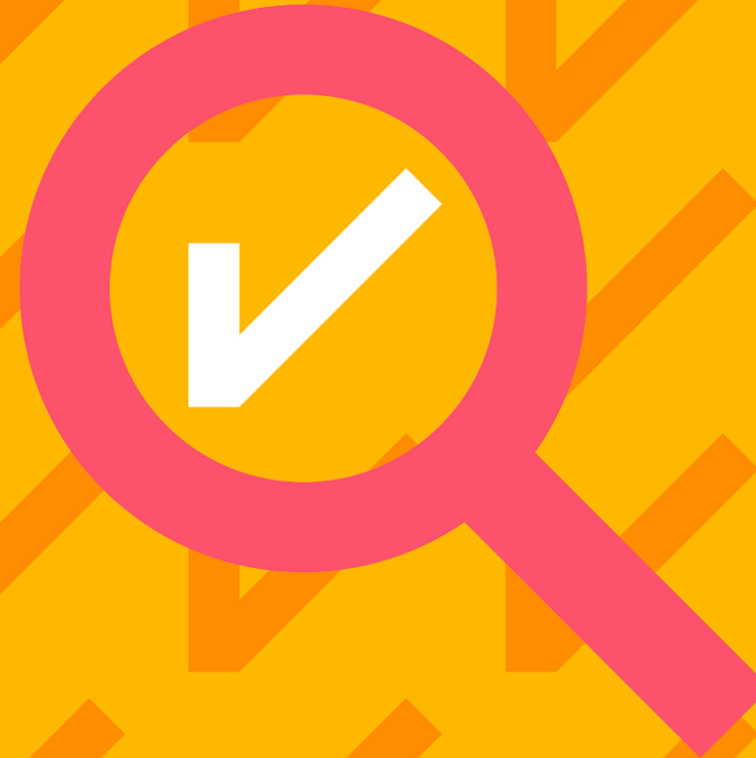
Atbildība par darba devēja īpašumu.

# Darba drošība

## Darba vides riska novērtēšana

### Darbinieka un darba devēja pienākumi attālinātajā darbā

- **Darba devējs** - Organizē darba aizsardzības sistēmu, tai skaitā veic darba vides riska novērtēšanu un nodrošina ar darba aizsardzību saistīto procesu dokumentēšanu.
- **Darbinieks** - Darbinieks **sadarbojas ar darba devēju** darba vides riska novērtēšanā **un sniedz darba devējam informāciju par attālinātā darba vietas apstākļiem**, kas, nodarbinātajam veicot darbu, var ietekmēt viņa drošību un veselību.





# Darba vides riska novērtēšana

Darba aizsardzības likums + Darba vides iekšējās uzraudzības veikšanas kārtība (MK Noteikumi)



# Darba drošība

## Nelaiemes gadījumi

### Ministru kabineta noteikumi Nr.950 “Nelaiemes gadījumu darbā izmeklēšanas un uzskaites kārtība”

- 6.2.punkts - Nelaiemes gadījumu izmeklēšana attiecas uz nelaiemes gadījumiem, kas notikuši ar cietušo, pildot darba vai dienesta pienākumus ārpus uzņēmuma teritorijas vai ārpus noteiktā darba laika, tai skaitā atrodoties komandējumā vai darba braucienā **vai veicot darbu attālināti.**
- IX sadaļa - Ārvalstīs notikuša nelaiemes gadījuma izmeklēšana.



# Piemērojamie sodi

## Administratīvais pārkāpums

DAL	29.pants - Darba vides riska novērtējuma neveikšana vai darba aizsardzības pasākumu plāna neizstrādāšana	EUR 140 - 1'100
	31.pants - Nelaiemes gadījuma neizmeklēšana	EUR 350 - 1'400
	32.pants - Nelaiemes gadījuma neizmeklēšana, ja smagi veselības traucējumi vai iestājusies nāve	EUR 2'100 - 4'300
DL	162. Pants - Citu darba tiesiskās attiecības regulējošu normatīvo aktu pārkāpšana	EUR 70 - 1'100

# Jautājumu gadījumā sazinieties ar mums:



## **Natalja Puriņa**

ZAB PwC Legal zvērināta advokāte  
natalja.purina@pwc.com

# 3

Personāla nodokļu  
piemērošana

# Personāla nodokļi

## Darbs no mājām un darba devēja Covid-19 izdevumi

**COVID-19 analīzes** - ar UIN un algas nodokļiem neapliekami izdevumi, jo tie ir saistīti ar uzņēmuma saimniecisko darbību. Darba devējs kompensāciju par analīzēm darbiniekam izmaksā, balstoties uz darbinieka iesniegtu maksājumu apliecinājošu dokumentu.

**Individuālās aizsardzības līdzekļi** - darba devēja izdevumi, iegādājoties dezinfekcijas līdzekļus, cimds, maskas, termometru u.c. individuālās aizsardzības līdzekļus, kurus izmanto uzņēmumā, ir uzskatāmi par saimnieciskās darbības izdevumiem. Šādus izdevumus **neiekļauj** UIN vai IIN bāzē un **neapliek** ar šiem nodokļiem.

**Pārtikas piedevu, vitamīnu un bezrecepšu medikamentu iegāde darbiniekiem** imunitātes uzlabošanai, ko darbinieki lieto pēc izvēles un kas nav personificējami. Tie ir ar IIN neapliekams ienākums. Tomēr šie izdevumi ir uzskatāmi par **nesaistītiem ar saimniecisko darbību**, tos **iekļauj UIN bāzē** un apliek ar UIN.

**Darbinieka auto degvielas kompensēšana**, lai nokļūtu no darba uz mājām neveido apliekamu ienākumu algas nodokļu vajadzībām un nav UIN objekts.



# Personāla nodokļi, ja darbinieks strādā no mājām ārvalstīs

Q1: Vai darbinieku ilgstoša strādāšana citā valstī rada PP risku?

**PP ir nodokļu klātbūtne citā valstī, kuras gadījumā ir jāveic vietējo nodokļu nomaksa, tieši UIN un IIN.**

PP var rasties, ja uzņēmumam ilgāku laiku otrā valstī ir noteikta vieta, kurā tas veic uzņēmējdarbību (piemēram, izplata preces, slēdz līgumus vai pieņem lēmumus). **Mājas birojs, no kura darbinieks veic darbu uzņēmuma labā, var radīt šādu noteiktu uzņēmējdarbības vietu!**

ESAO iesaka mājstrādāšanu Covid-19 dēļ uzskatīt par *force majeure* apstākļiem, nevis par uzņēmuma izstrādātu darbības taktiku vai prasību. Ņemot vērā Covid-19 krīzes ārkārtējo raksturu un mājstrādāšana laika gaitā nekļūst par uzņēmuma darbības ikdienu, tai nevajadzētu radīt PP, jo:

- mājstrādāšana nav pietiekami pastāvīga vai nepārtraukta;
- uzņēmumam nav piekļuves mājas birojam vai kontroles pār to, izņemot caur šo vienu darbinieku.

**Jautājums: cik ilgi Covid-19 ierobežojumi tiks uzskatīti force major un kā šo praksē vērtēs konkrētās valsts nodokļu administrācijas?**

**Jautājums: Ko Latvijas VID/FM par šo komentē?**

# Personāla nodokļi, ja darbinieks strādā no mājām ārvalstīs

Q2: Vai nodokļi jāmaksā Latvijā vai ārvalstīs?

***Pamatprincips: Personāla nodokļi maksājami tajā valstī, kur tiek veikts darbs.***

Pastāv izņēmumi:

1. IIN maksāšanā ārvalstīs, ja atrašanās šajā valstī ir īslaicīga - līdz 183 dienām jebkurā 12 mēnešu periodā.

NB! Ja pastāv nodokļu konvencija starp valstīm!

2. A1 sertifikāts, lai VSAOI maksātu Latvijā.

**Jautājums: Kas notiek, kad personāla nodokļu samaksa ir jāveic šajā valstī?**

- A. Pārbauda, vai konkrētā valsts nav noteikusi atsevišķus izņēmumus personāla nodokļu piemērošana - <https://www.oecd.org/coronavirus/country-policy-tracker/>;
- B. Vērtē personas nodokļu rezidenci ārvalstīs;
- C. Piemēro personāla nodokļus ārvalstīs;
- D. Veic dubulto nodokļu novēršanu Latvijā.

**NB! Līdzīgu analīzi ir jāveic arī attiecībā uz personām, kas darbu savu darba devēju labā veic no Latvijas.**



# Jautājumu gadījumā sazinieties ar mums:



## **Irēna Arbidāne**

Vadītāja PwC Nodokļu nodaļā  
irena.arbidane@pwc.com

4

Digitālā  
grāmatvedība

# Piemērs. Komandējums – no pieteikuma/rīkojuma līdz tēriņu atmaksai

Autentifikācija, komandējuma (un avansa) pieteikums sistēmā

Apstiprinājums no vadītāja

Ceļojums / izdevumi. Veic tēriņus un fotografē čekus

Veido atskaiti par tēriņiem. Uz pieteikuma bāzes

Pievieno pielikumā čeku foto pie atskaites un iesniedz atskaiti

Vadītājs pārbauda un apstiprina

Izmaksa & Arhivēšana sistēmā.  
Papīra čeka izmešana

## **Uzņēmumam ir atbilstoša:**

- ✓ Grāmatvedības un cilvēkresursu pārvaldības sistēma
- ✓ Skaidrs process, kur vienlīdz darbojas grāmatvedība, darbinieks un vadītājs
- ✓ Process, lomas un atbildības ir aprakstītas lekšējos noteikumos par komandējumu braucieniem un citiem izdevumiem

# Piemērs. Rēķinu apstrādes process

Tipisks piegādātāju rēķinu apstrādes process- viena rēķina apstrādes laiks no 30-60 minūtēm

Rēķinu saņemšana un sagatvošana

Rēķinu saņemšana un aplokšņu atvēršana  
Sākotnējā apstrāde grāmatvedībā  
Rēķina saņēmēja noteikšana  
Rēķina reģistrēšana  
Zīmogošana/pirmās piezīmes  
Piegādātāja kontrole  
Kopēšana  
Nosūtīšana apstiprināšanai

Kontrole un apstiprināšana

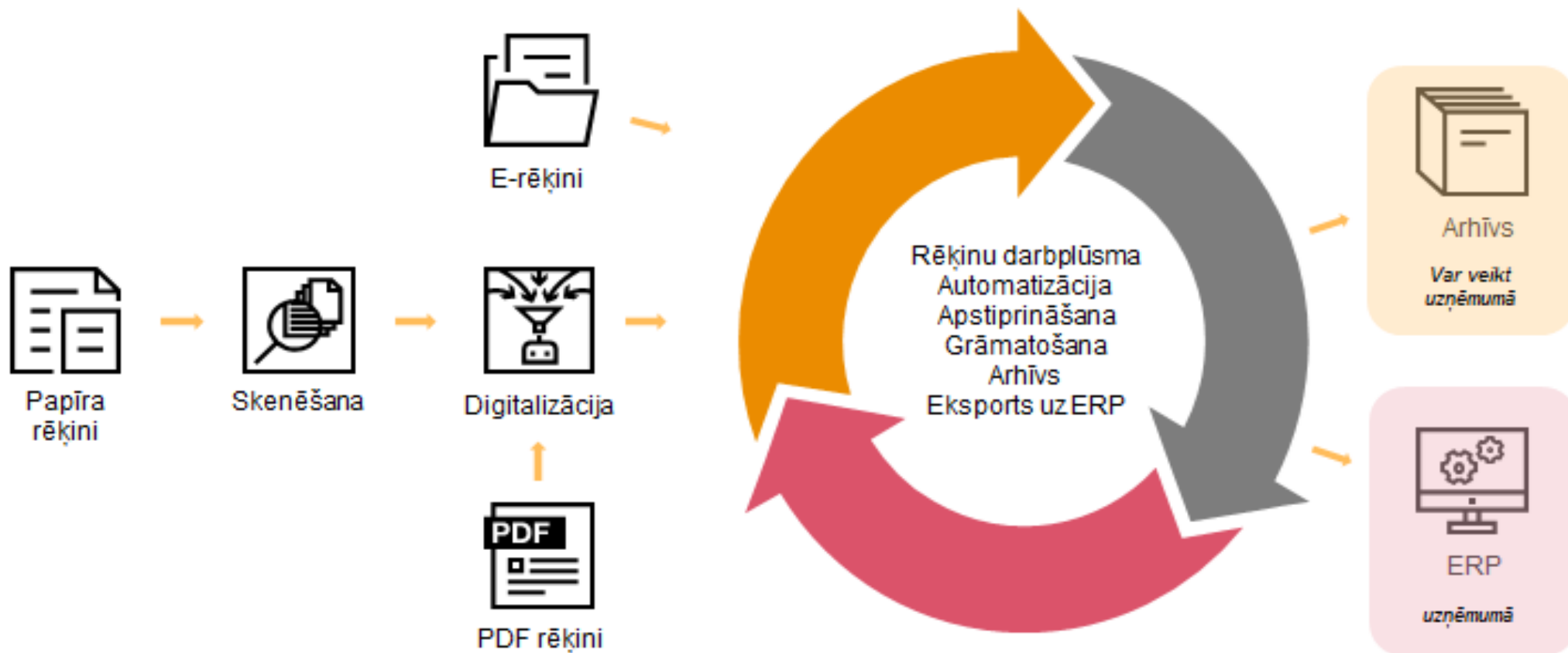
Kļūdu pārbaude  
Grāmatošana  
Apstiprināšana  
Rēķina pārsūtīšana uzņēmuma iekšienē  
Apstiprināšana  
Rēķina nosūtīšana atpakaļ grāmatvedībai

Grāmatvedība

Grāmatojumu kontrole  
Datu ievade ERP  
Rēķinu arhīvs

# Piemērs. Rēķinu apstrādes process

Mūsdienīgs piegādātāju rēķinu apstrādes process – viena rēķina apstrādes laiks no 3-4 minūtēm



# Jautājumu gadījumā sazinieties ar mums:



## **Ilze Palmbaha**

PwC Nodokļu pārvaldības un  
grāmatvedības nodaļas vadītāja

[ilze.palmbaha@pwc.com](mailto:ilze.palmbaha@pwc.com)

# Paldies!

pwc.com

©2020 PwC. "PwC" apzīmē PwC uzņēmumu tīklu un/vai vienu vai vairākus tā dalībniekus, kurā katrai dalīborganizācijai ir atsevišķas juridiskās personas statuss. Sīkāka informācija pieejama [www.pwc.com/structure](http://www.pwc.com/structure).

Jebkāda šīs prezentācijas vai tās daļu pārpulicēšana bez PricewaterhouseCoopers SIA rakstiskas atļaujas ir aizliegta.